

PROCESSO SELETIVO 001/2019 – PROFESSOR INTERPRETE DE LIBRAS I & II

Nome do(a) Candidato(a)

Esta prova objetiva está assim constituída:

DISCIPLINAS	Nº DE QUESTÕES
Conhecimentos Específicos	10
Conhecimentos de Legislação Educação Inclusiva	05
Português	10
Total de questões	25

INSTRUÇÕES AO CANDIDATO (A):

- Confira devidamente o material (FOLHA DE RESPOSTA e PROVA); se houver falha, solicite a presença do fiscal.
- A FOLHA DE RESPOSTAS é o único documento de correção, devendo ser preenchida com bastante atenção, à caneta esferográfica, azul ou preta, sem rasuras e apenas uma ÚNICA alternativa poderá ser marcada em cada questão.
- Não amasse nem dobre a FOLHA DE RESPOSTAS; evite usar borracha. É vedada a substituição da FOLHA DE RESPOSTAS decorrente de erro cometido por candidato.
- Durante a prova, não é permitida a comunicação entre candidatos nem a utilização de máquinas calculadora e/ou similares, livros, anotações, réguas de cálculo, impressos ou qualquer outro material de consulta.
- O tempo de duração da prova será de até 02 (duas) horas. O candidato somente poderá retirar-se definitivamente do recinto de realização da prova após 30 (trinta) minutos, contados do seu efetivo início.
- Ao final dos trabalhos, DEVOLVA ao Fiscal de Sala a PROVA e a FOLHA DE RESPOSTAS, devidamente preenchida e assinada.



Rua Capitão Germano, 128
Centro | Extrema/MG | CEP 37.640-000
Secretaria de Educação (35) 3435.6640

 www.extrema.mg.gov.br

Inovação e Gestão de Resultados



- Os dois últimos candidatos de cada sala de prova deverão permanecer no recinto, a fim de acompanhar os fiscais para o lacre dos envelopes, quando, então, poderão retirar-se do local, simultaneamente, depois de concluído.
- APÓS TÉRMINO DA PROVA, PROIBIDO A PERMANÊNCIA NAS DEPENDÊNCIAS DA PREFEITURA. USO DOS BANHEIROS SOMENTE ANTES E DURANTE A PROVA.

CONHECIMENTOS ESPECÍFICOS

1. Libras, como quaisquer outras línguas, apresenta variações linguísticas em função de diversos fatores: tempo, espaço, diferenças culturais e situações de interação comunicativa. Marque a alternativa que representa uma afirmação verdadeira a esse respeito.

- A. () Variações regionais são aquelas que acontecem em função dos diferentes lugares que compõem o espaço total de utilização de determinada língua, por exemplo, a variação do sinal NUNCA.
- B. () Variações sociais se referem a pequenas modificações (como no movimento) que refletem a situação interativa estabelecida, por exemplo, na variação do sinal NUNCA.
- C. () Variações regionais são aquelas que acontecem em função dos diferentes lugares que compõem o espaço total de utilização de determinada língua, por exemplo, a variação do sinal AZUL.
- D. () Variações históricas se referem às modificações sofridas pelo sinal no decorrer do tempo, sem que a significação seja alterada, por exemplo a variação no sinal AZUL.
- E. () Variações históricas se referem às modificações sofridas pelo sinal no decorrer do tempo, sem que a significação seja alterada, por exemplo a variação no sinal VERDE.

2. A respeito da profissão de tradutor e intérprete de Libras, identifique quais itens completam a frase abaixo e assinale a alternativa correta.

A Lei n.12.319, de 1º de setembro de 2010, que regulamenta a profissão de tradutor e intérprete da Libras, institui em seu art. 7º, que o intérprete deve exercer sua profissão com rigor técnico, zelando pelos valores éticos a ela inerentes, pelo respeito à pessoa humana e à cultura do surdo e, em especial:

- I. Pela honestidade e discrição, protegendo o direito de sigilo da informação recebida.
- II. Pela atuação livre de preconceito de origem, raça, credo religioso, idade, sexo ou orientação sexual ou gênero.
- III. Pela imparcialidade e fidelidade aos conteúdos que lhe couber traduzir.
- IV. Pela postura e conduta adequadas aos ambientes que frequentar por causa do exercício profissional.
- V. Pela solidariedade e consciência de que o direito de expressão é um direito social, independentemente da condição social e econômica daqueles que nele necessitem.
- VI. Pelo conhecimento das especificidades da comunidade surda.

Estão corretas as afirmativas:

- A. () Somente os itens I, III, IV, V e VI estão corretos.
- B. () Somente os itens II, III, V e VI estão corretos.

- C. () Todos os itens estão corretos.
- D. () Somente os itens I, II, IV e VI estão corretos.
- E. () Somente os itens II, III e V estão corretos.

3. Em relação à preocupação com a demanda e formação profissional na área de interpretação/tradução Libras-Língua Portuguesa, o artigo 19, da Lei 5626/2005, indica que não havendo pessoas com a titulação exigida para o exercício da profissão nas instituições de ensino, pode-se recorrer aos profissionais com o seguinte perfil:

- I. Profissional surdo, de nível superior, com competência e fluência em Libras para realizar a interpretação das duas línguas, de maneira simultânea e consecutiva, e com aprovação no exame de proficiência, promovido pelo Ministério de Educação, para atuação em instituição de ensino médio e superior.
- II. Profissional ouvinte, de nível médio, com competência e fluência em Libras para realizar a interpretação da duas línguas, de maneira simultânea e consecutiva, e com aprovação em exame de proficiência, promovido pelo Ministério da educação, para atuação no ensino fundamental.
- III. Profissional surdo, com competência para realizar a interpretação de língua de sinais de outros países para a Libras, para atuação em curso e eventos.

Estão corretas as afirmativas:

- A. () Apenas a afirmativa I está correta.
- B. () Apenas a afirmativa II está correta.
- C. () Apenas as afirmativas I e III estão corretas.
- D. () Apenas as afirmativas II e III estão corretas.
- E. () Todas as afirmativas estão corretas.

4. Em relação às atribuições do Tradutor e Intérprete da Língua Brasileira de Sinais, no exercício de suas competências avalie se são verdadeiras (V) ou falsas (F) as afirmativas a seguir:

- I. Efetuar comunicação entre surdos e ouvintes, surdos e surdos, surdos e surdos-cegos, surdos-cegos e ouvintes, por meio da Libras para língua oral e vice-versa.
- II. Interpretar, em Língua Brasileira de Sinais- Língua Portuguesa, as atividades didático-pedagógicas e culturais desenvolvidas nas instituições de ensino nos níveis fundamental, médio e superior.
- III. Atuar no controle à acessibilidade aos serviços e às atividades-fim de qualquer instituição de ensino e repartições públicas.

As afirmativas I, II e III são respectivamente:

- A. () V, F, F.
- B. () F, V, F.
- C. () V, V, F.
- D. () F, V, V.
- E. () V, V, V.

5. Assinale a alternativa que apresenta os 5 (cinco) parâmetros que compõem os sinais de acordo com a gramática da Língua Brasileira de Sinais:

- A. () Configuração de mão – audição - ponto de articulação – orientação - expressão facial/corporal.
- B. () Expressão facial – mão - corpo - ponto espacial - movimento.
- C. Mão - corpo - movimento dos dedos - ponto espacial - direção.
- D. () Configuração de mão-ponto de articulação – movimento – orientação - expressão facial/corporal.
- E. () Configuração de mão – ponto de articulação – audição – orientação – expressão facial/ corporal.

6. Em relação a história da Língua de Sinais assinale (V) para as afirmativas corretas e (F) para as falsas.

- () Até o final do Século XV, os surdos eram considerados ineducáveis.
- () Em 1855, veio ao Brasil um professor chamado Ernesto Huet e fundou no Rio de Janeiro a primeira escola para surdos no Brasil.
- () A Língua de sinais usada no Brasil recebeu muita influência dos sinais da França e dos Estados Unidos.
- () Em 1880, aconteceu o Congresso Mundial de Pessoas Surdas no Brasil onde os deficientes auditivos passaram a estudar Libras.
- () No período de 1970 a 1992, os surdos se fortaleceram e reivindicaram os seus direitos.

A sequência correta é:

- A. () F, V, V, V, F.
- B. () V, F, F, V, V.
- C. () V, V, F, F, V.
- D. () V, V, V, F, V.
- E. () F, F, V, V, V.

7. Em relação a Língua Brasileira de Sinais assinale (V) para as afirmativas verdadeiras e (F) para as falsas.

- I. () Não são universais.
- II. () É uma mistura de pantomima e gesticulação concreta, incapaz de expressar conceitos abstratos.
- III. () Possui expressões que diferem de região para região (os regionalismos ou dialetos).
- IV. () Atribuir um valor gramatical às expressões faciais.
- V. () É um sistema de comunicação superficial, com conteúdo restrito.

A sequência correta é:

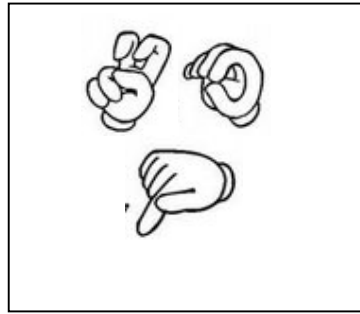
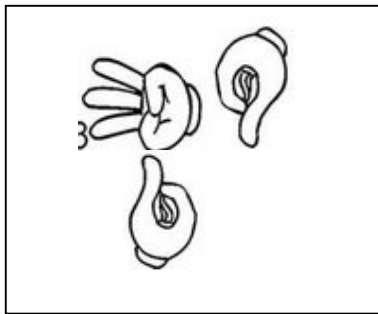
- A. () V, F, V, V, F.
- B. () V, V, V, F, V.
- C. () F, V, V, V, F.
- D. () V, V, V, V, F.
- E. () F, F, V, F, V.

8. A educação para Surdos, pautada por diferentes paradigmas, apresentou ao longo da história, abordagens diversas. Da normalização que apontava para a oralização, ao respeito à diversidade que aponta para propostas bilíngues. A barreira comunicacional leva estudantes Surdos ao enfrentamento de muitos obstáculos no ambiente escolar. Dentre as alternativas abaixo, indique aquela que apresenta uma afirmação falsa a esse respeito.

- A. () Estudos acadêmicos apontam que a inclusão de tradutores/intérpretes de Libras/Português no processo educativo nem sempre se faz suficiente para a desconstrução das barreiras educacionais, tendo em vista estes profissionais, em sua maioria, não serem formados nas áreas específicas de trabalho, ou seja, não dominarem, por exemplo, conteúdos de física, química, biologia ou matemática.
- B. () Um dos principais problemas de ensino para Surdos apontados em pesquisas acadêmicas é a ausência de termos (símbolos/sinais) específicos para os conteúdos curriculares, como os termos relativos às disciplinas de física, química, biologia. Essa situação faz com que o estudante Surdo tenha dificuldades no acesso aos conteúdos.
- C. () Os estudantes Surdos, tendo em vista suas interações com mundo baseadas nos apelos visuais, apresentam percepções diferenciadas da realidade a que são submetidas a apreender. Por conta dessa situação, ainda que em escolas ilíngües, estes estudantes, quando expostos a conteúdos mais complexos, apresentarão dificuldades relativas à abstração, significação e ressignificação.
- D. () Teorias apontam que a questão fundamental que leva ao fracasso acadêmico de estudantes Surdos é a inexistência de mediação adequada entre educador ouvinte, tradutor/intérprete Libras/Português e estudante Surdo. Tendo em vista a educação dialógica, este estudante se vê isolado, fadado a ser expectador passivo dos processos e não agente de construção do seu conhecimento.

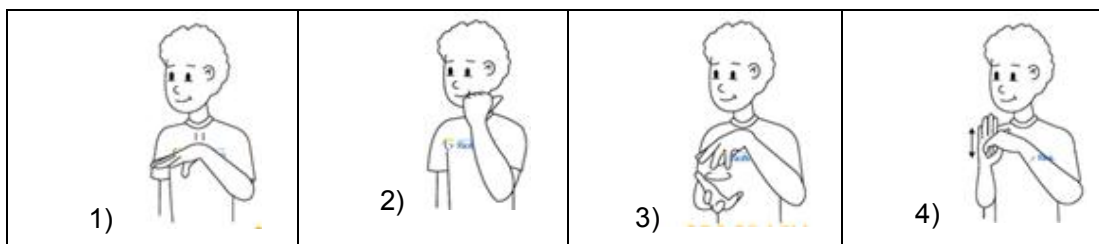
- E. () A ausência de sinais, entretanto, não é uma questão que atinja apenas aos Surdos. Todos, Surdos e ouvintes, que iniciam alguma etapa do processo educativo, passam pela resignificação de sinais e palavras ou aprendem novos termos quando apresentados em função dos conteúdos específicos de cada uma das disciplinas. Os conceitos/significados são construídos com sínteses da práxis, construídos continuamente por meio da atividade.

9. No que se refere aos numerais, observe os sinais abaixo para realizar o que se pede.



Assinale a alternativa que apresenta respectivamente os números representados anteriormente:

- A. () 306 e 801
B. () 396 e 501
C. () 390 e 807
D. () 396 e 507
E. () 356 e 806
10. O profissional que fará a interpretação de Libras – Língua Portuguesa no ambiente escolar, deve conhecer as palavras utilizadas nesse ambiente, além de ter fluência em ambas as línguas. Observe as imagens abaixo e relacione o sinal à sua disciplina disposta em português.



A) Ciências;	B) Geografia	C) Português	D) Artes
--------------	--------------	--------------	----------

Quanto à relação entre sinal e palavra em português, assinale a alternativa correta:

- A. () 1- A; 2-B; 3-C; 4-D.
- B. () 1-B; 2-D; 3-A; 4-C.
- C. () 1-C; 2-A; 3-B; 4-D.
- D. () 1-B; 2-A; 3-D; 4-B.
- E. () 1-D; 2-C; 3-A; 4-B.

LEGISLAÇÃO EDUCAÇÃO INCLUSIVA

11. Complete as lacunas abaixo e assinale a alternativa que dá sentido correto ao parágrafo.

A Lei Brasileira de Inclusão da Pessoa com Deficiência, LEI Nº 13.146, DE 6 DE JULHO DE 2015., em seu Capítulo I, no Art. 2º Considera-se pessoa com deficiência aquela que tem _____ de longo prazo de natureza física, mental, intelectual ou _____, o qual, em interação com uma ou mais _____, pode _____ sua participação plena e efetiva na sociedade em _____ de condições com as demais pessoas.

- A. () Barreiras, impedimento, sensorial, igualdade, obstruir.
- B. () Impedimento, sensorial, igualdade, obstruir, barreiras.
- C. () Sensorial, igualdade, barreiras, obstruir, impedimento.
- D. () Impedimento, sensorial, barreiras, obstruir, igualdade.
- E. () Barreiras, sensorial, impedimento, obstruir, igualdade.

12. A educação inclusiva é um direito estabelecido em diversos documentos legais, desde a Constituição Federal Brasileira de 1988, até a Lei Brasileira da Inclusão de 2015. Entre esses dois documentos legais, muitas outras normativas foram elaboradas, como o decreto 7.611 de 2011 que estabelece o papel do atendimento educacional especializado (AEE), serviço da educação especial que atende um público-alvo específico. Quanto ao público-alvo do AEE, assinale a alternativa correta.

- A. () Pessoas com deficiência (intelectual, visual, auditiva, física e múltipla) com transtorno global do desenvolvimento e altas habilidades/superdotação.
- B. () Pessoas com deficiência (intelectual, visual, auditiva, física e múltipla) com transtorno global do desenvolvimento e dislexia.
- C. () Todos os alunos com necessidades educacionais especiais que precisam de adaptação curricular são atendidos pelo AEE.

- D. () O AEE é um serviço que deve ser garantido para todos os alunos, com ou sem deficiência, por isso é fundamental que esteja presente em todas as escolas.
- E. () São responsáveis pelo o AEE todos os profissionais da carreira docente, garantindo por meio deste a inclusão de seu alunado.

13. A Lei Brasileira de Inclusão nº 13.146/2015, também conhecida como Estatuto da Pessoa com Deficiência, dispõe sobre os direitos desse público esclarecendo, inclusive, o conceito de acessibilidade e barreira. Para tanto, leia as alternativas abaixo e assinale aquela que apresenta corretamente esse conceito.

- A. () Possibilidade de alcance para utilização, com segurança e autonomia, de espaços, mobiliários, equipamentos urbanos, edificações, transportes, informação e comunicação, inclusive seus sistemas e tecnologias, bem como de outros serviços e instalações abertos ao público, de uso público ou privados de uso coletivo, na zona urbana, por pessoa com deficiência ou com mobilidade reduzida.
- B. () Possibilidade e condição de alcance para utilização, com segurança e autonomia, de espaços, mobiliários, equipamentos urbanos, edificações, transportes, informação e comunicação, inclusive seus sistemas e tecnologias, bem como de outros serviços e instalações abertos ao público, de uso público ou privados de uso coletivo, tanto na zona urbana como na rural, por pessoa com deficiência ou com mobilidade reduzida.
- C. () Possibilidade e condição de alcance para utilização, com segurança e autonomia, de espaços, edificações, transportes, de uso público ou privados de uso coletivo, tanto na zona urbana como na rural, por pessoa com deficiência ou com mobilidade reduzida.
- D. () Possibilidade de alcance para utilização de espaços, de uso público ou privados de uso coletivo, tanto na zona urbana como na rural, por pessoa com deficiência ou com mobilidade reduzida.
- E. () Possibilidade e condição de alcance para utilização, com segurança e autonomia, de espaços, edificações, transportes, de uso público ou privados de uso coletivo, na zona rural, por pessoa com deficiência ou com mobilidade reduzida.

14. Refletindo sobre a abrangência do sentido e do significado do processo de Educação Inclusiva, estamos considerando a diversidade de aprendizes e seu direito à equidade. Trata-se de equiparar oportunidades, garantindo-se todos, inclusive às pessoas com deficiência e aos de altas habilidades/superdotação, o direito de aprender. Sobre a educação inclusiva nas escolas, assinale a alternativa correta:

- A. () A escola é considerada inclusiva quando enfatiza os bons resultados dos alunos nas propostas pedagógicas.
- B. () Na escola inclusiva ocorre a segregação do aluno que precise de apoio educacional ou psicológico.
- C. () A inclusão ocorre quando o aluno é entendido como um ser igual a todos os outros sem levar em consideração sua individualidade.

- D. () A inclusão ocorre quando a escola não possui um local destinado a atender aos alunos que possuam alguma necessidade específica educacional.
- E. () A inclusão deve garantir condições de acesso, permanência, participação e aprendizagem a todas as crianças e jovens por meio de serviços e recursos de acessibilidade que eliminem as barreiras.

15. Leia o trecho e assinale a alternativa Incorreta.

A Política Nacional de Educação na Perspectiva da Educação Inclusiva tem como objetivo o acesso, a participação e a aprendizagem dos alunos com deficiência, transtornos globais do desenvolvimento e altas habilidades/superdotação nas escolas regulares, orientando os sistemas de ensino para promover respostas às necessidades educacionais especiais, garantindo:

- A. () Formação de professores para o atendimento educacional especializado e demais profissionais da educação para a inclusão escolar.
- B. () Preparação dos funcionários das escolas para atendimento ao especial.
- C. () Participação da família e da comunidade.
- D. () Transversalidade da educação especial desde a educação infantil até a educação superior.
- E. () Continuidade da escolarização nos níveis mais elevados do ensino.

LÍNGUA PORTUGUESA

Leia o texto abaixo para responder as questões 01 e 02:

Gosto de estar aqui

Muitos pais já ouviram de filhos raivosos o desabafo: “Não pedi para nascer!” como se o nascimento não fosse fruto de atos amorosos e os amantes quisessem naqueles momentos gerar tragédias. Não falo naturalmente, de estupros ou de casais inviáveis. Refiro-me ao geral, ao normal, ao que é maioria, aos que, se procurando no leito, buscam construir uma vida e uma família. Quem busca obstinadamente o poder, qualquer que seja sua extensão, aqueles que pelos fins almejados usam o que lhes for necessário, não entram nesse meu otimismo.

Postos na vida, da mesma forma que vemos no mundo animal, nossos primeiros passos são conduzidos e orientados pelas mãos de quem nos gerou. Claro que nosso tempo de aprendizado é muito mais longo e o nosso desmamar, diante da complexidade do universo humano, é mais lento. Vai além da adolescência e passa certamente pela educação. Chega um dia em que o vôo solo é inexorável. Mas restará sempre um olhar protetor sobre o que faremos, sobre o caminho que vamos seguir.

Isso aqui não é lição e nem pretendo ser professor ou doutor de nada. Sou somente um observador do que vi, do que vejo e do que pressinto. As informações vitais, visuais, musicais e textuais que aprendo vou acumulando e as procuro quando delas tenho necessidade. Mas é impossível negar que relações familiares não são esse mar de rosas que minhas palavras podem sugerir. Os conflitos pessoais e sociais, e até as guerras, não nascem por acaso. Aquele tipo de reclamação que põe nos que nos criaram culpa pelos nossos descaminhos sempre me incomodou. Vida recebida, vida bendita. É o que sempre me orientou. Para mim foi fácil, diriam alguns, que tive riqueza moral e finanças medidas em minha trajetória. Tive e tenho amor. Assim, só amor eu tenho para distribuir. Foram e são minhas circunstâncias, mas todos conhecemos pessoas, uma quantidade enorme, que superaram adversidade e souberam plantar um caminho bonito.

Gosto de estar aqui, de respirar o mesmo ar que meus conterrâneos e contemporâneos. Mesmo que nada possa fazer, por exemplo, para acabar com a mortalidade na Síria e em tantos lugares do mundo, com todos os preconceitos, o fanatismo religioso ou político, a ignorância que nos atrasa, a miséria e a fome de tantos. Mesmo que tenha que desligar o rádio e a televisão para não ouvir, a cada dois anos, as mentiras dos que pretendem nos representar.

Não quero que pensem como penso, gostem da música que gosto, que leiam o que eu leio, que vejam o que almejo ver. A liberdade de pensamento é fundamental. Nunca ouvi de ninguém que amo a sentença de desamor à vida. Por mais desencantos que muitos fatos do cotidiano da humanidade nos tragam, estou feliz de estar aqui. Amo a vida.

(BRANT, Fernando. Estado de Minas, Belo Horizonte, 12 se. 2012. Caderno Cultura, p.10)

16. Todas as alternativas abaixo estão de acordo com as ideias do texto, exceto:

- A. A frase “Não pedi para nascer” é, segundo o autor, uma sentença de desamor à vida.
- B. O autor se mostra apaixonado pela vida, apesar dos desencantos existentes em muitos fatos do dia a dia da humanidade.
- C. Embora chegue o dia em que seguiremos sozinhos governando a própria vida, haverá sempre um olhar protetor sobre nossas atitudes.
- D. Embora seja colocado no mundo da mesma forma que os animais, o ser humano passa por um longo aprendizado até se tornar independente.
- E. Pessoas que se viram frente a adversidades e dificuldades não conseguem seguir o caminho do bem e serem bem sucedidas.

17. No decorrer do texto, pode-se inferir que o autor experimenta todos os sentimentos abaixo, exceto:

- A. Incômodo
- B. Otimismo
- C. Felicidade
- D. Amargura

E. () Satisfação

18. Identifique a palavra composta por justa posição:

- A. () Assistente
- B. () Megassena
- C. () Mandachuva
- D. () Cacique
- E. () Orangotango

19. Assinale a alternativa Incorreta quanto ao uso da vírgula:

- A. () Elisa chegou cumprimentou a todos, conversou comigo e foi dormir.
- B. () Meus pais não só me ajudam, mas ainda me incentivam.
- C. () Uma estrela não só brilha, como produz calor.
- D. () A casa estava abandonada; não estava, todavia, suja.
- E. () O sol, estrela de quinta grandeza, está perdendo calor e energia.

**20. A coordenação do curso não _____ meu requerimento.
Com tantos desacordos, a separação do casal era _____.
Sem dúvida, era preciso _____ as antigas poltronas.**

Assinale a alternativa que completa corretamente as lacunas das frases acima.

- A. () deferiu/ eminente/ estofar
- B. () deferiu/ iminente/ estofar
- C. () diferiu/ iminente/ estufar
- D. () deferiu/ eminente/ estufar
- E. () diferiu/ eminente/ estofar

21. Identifique a frase correta quanto ao uso dos porquês.

- A. () Não havia porque gritar: o pacote econômico veio, porque era necessário.
- B. () O brasileiro precisa saber economizar: eis porque foi elaborado o pacote.
- C. () O ministro quer mais sacrifício do povo, por quê, Senhor, se há muito o povo é sacrificado?!
- D. () Você entendeu porque o ministro quer mais sacrifício do povo?

- E. () Então, você não sabe por que é que se toma tanto dinheiro emprestado lá fora? Ora, é porque você é ingênuo! Por que você é tão ingênuo? Porque não estudou, não fez curso superior.

22. Identifique a frase incorreta quanto ao uso do acento grave, indicador da crase:

- A. () Os cavaleiros partiram a trote à caminho da fazenda.
B. () Vendo à vista e a prazo.
C. () Estudamos à tarde.
D. () Mantenha-se à direita.
E. () Fui a Santos ontem, estava cansado não fui à aula.

23. A frase que traz um verbo na voz reflexiva é:

- A. () Manuel se queixou do frio.
B. () Aguinaldo se benzeu várias vezes.
C. () Meses já se passaram.
D. () Acabou-se com a inflação.
E. () Esse rapaz não se emenda mesmo.

24. Observe as orações subordinadas adverbiais e escolha a alternativa que corresponde as suas classificações:

- I. Estou mais magro que uma tábua.
II. Quando chegarmos, tomaremos um bom banho.
III. O cão rói o osso porque está com fome.

- A. () Comparativa, causal e temporal.
B. () Concessiva, temporal e causal.
C. () Causal, temporal e concessiva.
D. () Comparativa, temporal e causal.
E. () Conformativa, concessiva e temporal.

25. Assinale a alternativa que corresponde corretamente, ao emprego do plural dos substantivos compostos:

- A. () Ela não comeu só uma manga-rosa; ela comeu dez manga-rosas.

- B. () Não pesquei só um peixe-espada; pesquei cem peixe-espada.
- C. () Como presente de casamento, ela não ganhou apenas um guarda-comida; ela ganhou dez guardas-comidas.
- D. () Não fui a somente um chá-de-cozinha; fui a três chás-de-cozinha.
- E. () Ele não tinha só um testa-de-ferro; ele tinha vinte testas-de-ferros.

GABARITO:

01	02	03	04	05	06	07	08	09	10
D	C	D	C	D	D	A	C	D	C
11	12	13	14	15	16	17	18	19	20
D	A	B	E	B	E	D	C	A	B
21	22	23	24	25					
E	A	B	D	D					